



## **I** sega telescopica a batteria

### **ISTRUZIONI DI SICUREZZA**

Istruzioni originali



ATTENZIONE! Prima di usare la macchina, leggete e comprendete le istruzioni di sicurezza e le istruzioni d'uso fornite.



ATTENZIONE! Questa è una elettrosegga per potatura e deve essere usata solo da operatori addestrati

**A**

1



5



9



9



4



10



14



13



16



6



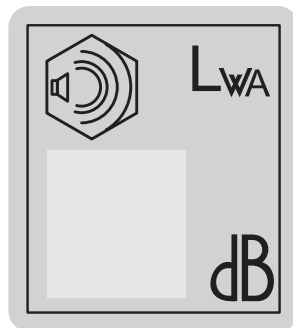
7



20



19



15



11



12



18



17

## ITALIANO

### DESCRIZIONE SIMBOLI (FIG.A)

- 1) Attenzione
- 4) Pericolo di contraccolpo!
- 5) Leggere il libretto di istruzioni prima dell'uso.
- 6)  I rifiuti elettrici ed elettronici possono contenere sostanze pericolose per l'ambiente e per la salute umana; non devono pertanto essere smaltiti con quelli domestici ma mediante una raccolta separata negli appositi centri di raccolta o riconsegnati al venditore nel caso di acquisto di una apparecchiatura nuova analoga. Lo smaltimento abusivo dei rifiuti comporta l'applicazione di sanzioni amministrative
- 7)  Smaltimento batterie: Le batterie incluse nell'apparecchio possono essere smaltite assieme ad esso. Non gettate nel fuoco e non disperdete nell'ambiente le batterie esauste ma consegnatele agli appositi centri per il loro smaltimento. Non smaltire assieme ai rifiuti domestici.
- 9) Indossare protezione per gli occhi e per il viso, maschera protezione dalle polveri, cuffie antirumore, casco protettivo. Indossare guanti e calzature di protezione.
- 10) Non esporre alla pioggia o ambienti umidi
- 11) Per uso interno, utilizzare il dispositivo di carica esclusivamente in ambienti asciutti.
- 12) Dispositivo con doppio isolamento.
- 13) Non esporre l'apparecchio o le sue batterie a temperature superiori a 50°C
- 14) Estrarre la batteria ricaricabile prima di fare interventi di pulizia e/o manutenzione
- 15) Marchiatura rumore
- 16) Non bruciare
- 17) Protezione termica

- 18) Fusibile
- 19) Pericolo di folgorazione! Mantenere almeno 15 metri di distanza dalle linee elettriche.
- 20) Prestare attenzione a frammenti che cadono o che vengono scagliati in giro!

### AVVERTENZA DI SICUREZZA GENERALE PER L'UTENSILE

**ATTENZIONE! La mancata ottemperanza alle avvertenze e alle istruzioni può dare luogo a scosse elettriche, incendi e/o lesioni serie.**

**Conservare tutte le avvertenze e le istruzioni per riferimenti futuri.**

Ci congratuliamo con Voi per l'ottima scelta. Il Vostro nuovo apparecchio, prodotto secondo elevati standard di qualità, Vi garantirà rendimento e sicurezza nel tempo.

**ATTENZIONE! Prima di usare questo apparecchio elettrico, per eseguire correttamente lo spostamento, la messa in servizio, l'avviamento, l'arresto e la manutenzione, leggete ed applicate attentamente le istruzioni di seguito riportate.**

Prima di iniziare il lavoro prendete familiarità con i comandi e con il corretto uso della macchina assicurandovi di saperla arrestare in caso di emergenza. L'uso improprio della macchina può provocare gravi ferite. Pensate sempre alla Vostra e altrui sicurezza e comportatevi di conseguenza.

Conservate con cura ed a portata di mano queste istruzioni. Queste istruzioni rappresentano inoltre documento di garanzia. Il termine «elettroutensile, macchina o apparecchio» utilizzato nelle avvertenze di pericolo si riferisce ad utensili elettrici alimentati dalla rete (con linea di allacciamento) ed ad utensili elettrici alimentati a batteria (senza linea di allacciamento).

### **1) Sicurezza dell'area di lavoro**

- a) **Tenere pulita e ben illuminata l'area di lavoro.** Le aree ingombre e/o poco illuminate possono provocare incidenti.
- b) **Non far funzionare utensili elettrici in atmosfere esplosive, ad esempio in presenza di liquidi, gas, o polveri infiammabili.** Gli utensili elettrici creano scintille che possono provocare l'accensione di polveri o fumi.
- c) **Tenere i bambini e gli estranei a distanza durante il funzionamento di un utensile elettrico.** Le distrazioni possono far perdere il controllo dell'utensile.
- d) **Mantenete in un luogo sicuro i sacchi di nylon presenti nell'imballaggio.** I sacchi possono provocare il soffocamento e i bambini non devono entrarne in possesso.
- e) **Usate l'utensile in un luogo con un sufficiente ricambio d'aria.** L'areazione è necessaria per il raffreddamento dell'utensile e per eliminare le impurità nell'aria provocate dalla lavorazione.
- f) **Non far funzionare utensili elettrici all'aperto in presenza di pioggia, nebbia, temporale, alte e basse temperature, o in ambienti bagnati o umidi.** L'utilizzo in queste condizioni può provocare la folgorazione.

### **2) Sicurezza elettrica**

- a) **La spina dell'utensile elettrico deve corrispondere alla presa.** Mai modificare la spina in alcun modo. **Non utilizzare adattatori con utensili elettrici dotati di messa a terra (a massa).** Spine non modificate e prese corrispondenti riducono il rischio di scossa elettrica.
- b) **Evitare il contatto del corpo con superfici messe a terra o a massa quali recinzioni, cancelli, tralicci, lampioni, ecc.** Se il vostro corpo è a terra o a massa, il rischio di scossa elettrica aumenta.
- c) **Non esporre gli utensili elettrici alla pioggia e non utilizzarli in luoghi umidi.** L'ingresso di acqua in un utensile elettrico aumenta il rischio di scossa elettrica.
- d) **Non usurare il cavo. Non utilizzare mai il cavo per trasportare, tirare o scollegare dalla presa di rete l'utensile elettrico. Tenere il cavo distante da calore, olio, bordi affilati o parti in movimento.** Cavi danneggiati o attorcigliati aumentano il rischio di scossa elettrica.
- e) **Quando si aziona un apparecchio elettrico all'esterno, usare un cavo di prolunga adeguato per l'uso in esterni.** L'uso di un cavo adeguato riduce il rischio di scossa elettrica.
- f) **Utilizzare un'alimentazione elettrica protetta da un interruttore differenziale (RCD).** L'utilizzo di un interruttore differenziale (RCD) riduce il rischio di scossa elettrica. Consultate il vostro elettricista di fiducia.
- g) **L'alimentazione elettrica deve corrispondere a quella indicata sull'apparecchio elettrico.** Una alimentazione elettrica non idonea genera malfunzionamenti ed incidenti.
- h) **Verificate periodicamente il cavo di alimentazione elettrica. Non schiacciate o calpestate il cavo di alimentazione elettrica.** Un cavo danneggiato è fonte di scosse elettriche.
- i) **In caso di dubbio in campo elettrico affidatevi ad tecnico specializzato di comprovata esperienza.** L'utilizzo dell'elettricità in modo non sicuro è molto pericoloso per la vostra ed altrui incolumità.

### **3) Sicurezza personale**

- a) **Non distrarsi mai, controllare quello che si sta facendo e usare il buon senso quando si azionano utensili elettrici. Non azionare l'utensile quando si è stanchi o sotto l'influsso di droghe, alcol o medicinali.** Un momento di disattenzione durante l'azionamento di utensili elettrici può dare luogo a serie lesioni personali.
- b) **Usare un'apparecchiatura di protezione personale. Indossare sempre protezioni per gli occhi.** Le apparecchiature

di protezione quali maschere antipolvere, calzature di sicurezza antiscivolo, casco di sicurezza, protezioni per l'udito, abbigliamento robusto e guanti di sicurezza riducono la possibilità di subire lesioni personali.

- c) **Prevenire le accensioni accidentali. Assicurarsi che l'interruttore sia in posizione di spento prima di collegare l'utensile alla rete elettrica e/o ai gruppi di batterie, prima di prenderlo o di trasportarlo.** Trasportare utensili elettrici con il dito sull'interruttore o collegarli in rete con l'interruttore in posizione di accensione può provocare incidenti.
- d) **Togliere qualsiasi chiave di regolazione prima di accendere l'utensile elettrico.** Una chiave lasciata attaccata ad una parte rotante dell'utensile elettrico può provocare lesioni personali.
- e) **Non sbilanciarsi. Mantenere sempre la posizione e l'equilibrio appropriati.** Questo permette di controllare meglio l'utensile elettrico in situazioni impreviste.
- f) **Vestirsi in modo appropriato. Non indossare vestiti larghi o gioielli. Tenere capelli, indumenti e guanti distanti dalle parti in movimento.** Vestiti larghi, gioielli o capelli lunghi possono impigliarsi nelle parti in movimento.
- g) **L'utilizzatore è responsabile verso terzi di eventuali incidenti o danni a persone o cose.** Un uso improprio provoca incidenti e danni.
- h) **E' vietato l'utilizzo a piedi nudi o con piedi e/o mani bagnati/e.** L'utilizzo in queste condizioni può provocare la folgorazione.
- i) **Non avvicinarsi alle feritoie di espulsione dell'aria.** L'aria generata può contenere residui di lavorazione, piccole parti dannose per le vie respiratorie e per gli occhi.
- l) **Non coprire e non infilare oggetti nelle feritoie di ventilazione.** La mancata ventilazione dell'utensile elettrico può generare un incendio. Accedere a parti interne può danneggiare l'utensile e provocare la folgorazione.
- n) **Non utilizzare l'utensile elettrico se le protezioni (schermi, pannelli, sportelli ecc.) sono aperti, danneggiati o mancanti.** Le protezioni correttamente installate salvaguardano la vostra salute e consentono un utilizzo in sicurezza.

### **4) Uso e manutenzione degli utensili elettrici**

- a) **Non forzare l'utensile elettrico. Usare l'utensile adatto per l'operazione da eseguire.** L'utensile elettrico appropriato permette di eseguire il lavoro con maggiore efficienza e sicurezza senza essere costretti a superare i parametri d'uso previsti.
- b) **Non usare l'utensile elettrico se l'interruttore di accensione e spegnimento non si aziona correttamente.** Qualsiasi utensile elettrico che non può essere controllato con l'interruttore è pericoloso e deve essere sottoposto a riparazioni.
- c) **Scollegare la spina dalla rete di alimentazione e/o il gruppo di batterie dall'utensile elettrico prima di effettuare qualsiasi regolazione, cambiare accessori o riporre gli utensili elettrici.** Tali misure di sicurezza preventiva riducono il rischio di avvio accidentale dell'utensile elettrico.
- d) **Riporre utensili elettrici inutilizzati fuori della portata dei bambini e non permetterne l'uso a persone inesperte dell'utensile o che non conoscano queste istruzioni.** Gli utensili elettrici sono pericolosi se utilizzati da persone inesperte.
- e) **Effettuare la manutenzione necessaria sugli utensili elettrici. Verificare il possibile errato allineamento o bloccaggio delle parti in movimento, la rottura delle parti e qualsiasi altra condizione che possa influenzare il funzionamento degli utensili elettrici. Se è danneggiato, far riparare l'utensile elettrico prima di utilizzarlo.** Numerosi incidenti sono provocati proprio dal cattivo stato di manutenzione degli utensili elettrici.

- f) **Mantenere puliti e affilati gli strumenti di taglio.** Strumenti di taglio in buone condizioni di manutenzione e con bordi di taglio affilati sono meno suscettibili di bloccarsi e sono più facili da controllare.
- g) **Usare l'utensile elettrico e gli accessori in conformità con queste istruzioni, tenendo conto delle condizioni di lavorazione e dell'operazione da eseguire.** L'uso dell'utensile elettrico per operazioni diverse da quelle previste può dare luogo a situazioni pericolose.
- h) **Mantenete una distanza di sicurezza dalle parti in movimento.** Toccare parti in movimento provoca lesioni serie.
- i) **Non modificate l'utensile elettrico.** Togliere, sostituire o aggiungere componenti non previsti dalle istruzioni, è vietato ed annulla la garanzia.
- l) **Non abbandonare l'utensile elettrico in funzione.** Spegnetelo prima di lasciarlo incustodito per evitare possibili incidenti.

#### 5) Assistenza

- a) **Far riparare l'utensile elettrico solo da tecnici qualificati ed utilizzare solamente ricambi identici.** Ciò garantisce la costante sicurezza dell'utensile elettrico.
- b) **Non tentare di riparare l'utensile elettrico o di accedere ad organi interni.** Interventi effettuati da personale non qualificato e non autorizzato dalla Ditta costruttrice può generare seri pericoli ed annulla la garanzia.
- c) **Richiedete solo ricambi originali.** L'utilizzo di ricambi non originali può compromettere la sicurezza dell'utensile elettrico.

## AVVERTENZE DI SICUREZZA DELL'ELETTOSEGA TELESCOPICA

- a) **Mantenere tutte le parti del corpo lontane dalla catena dentata mentre la sega a catena è in funzione.** Prima di avviare la sega a catena, sincerarsi che la catena dentata non sia a contatto con alcunché. Un momento di disattenzione mentre si fanno funzionare le seghe a catena può far sì che i vestiti o il corpo rimangano impigliati nella catena dentata.
- b) **Afferrare le impugnature con entrambe le mani.** Non tenere mai la sega a catena con una sola mano, poiché aumenta il rischio di incidenti alla propria persona.
- c) **Indossare degli occhiali di sicurezza e una protezione acustica. Si raccomandano altri dispositivi di protezione per i testa, le mani ed i piedi.** Indossare dei vestiti di protezione adeguati ridurrà gli incidenti corporali provocati da schegge volanti come pure il contatto accidentale con la sega dentata.
- d) **Non usare una sega a catena su un albero.** L'azionamento di una sega a catena mentre si sta su un albero può provocare delle ferite corporali.
- e) **Mantenere sempre un corretto punto di appoggio del piede e far funzionare la sega a catena solamente stando su una superficie fissa, sicura e a livello.** Le superfici scivolose o instabili, come le scale, possono provocare una perdita di equilibrio o di controllo della sega a catena.
- f) **Quando si taglia un ramo che è sotto tensione, bisogna fare attenzione al rischio di un contraccolpo.** Quando la tensione delle fibre di legno si rilascia, il ramo caricato con effetto di ritorno può colpire l'operatore e/o proiettare la sega a catena fuori controllo.
- g) **Usare estrema cautela quando si tagliano cespugli e arbusti giovani.** I materiali sottili possono incastrarsi nella catena dentata e venire proiettati nella vostra direzione e/o facendovi perdere l'equilibrio.
- h) **Trasportare la sega a catena con entrambe le impugnature quando è spenta mantenendola lontana dal vostro corpo.** Quando si trasporta o si ripone la sega a catena bisogna sempre mettere la copertura della barra di guida. Maneggiare correttamente la sega a catena ridurrà la probabilità di contatto fortuito con la catena dentata mobile.

- i) **Attenersi alle istruzioni relative alla lubrificazione, alla tensione della catena e per gli accessori di ricambio.** Una catena la cui tensione e lubrificazione non siano corrette può sia rompersi che accrescere il rischio di contraccolpo.
- j) **Mantenere le impugnature asciutte, pulite e senza tracce di olio e di grasso.** Le impugnature grasse, oliose sono scivolose, provocando così una perdita di controllo.
- k) **Tagliare unicamente il legno. Non impiegare la sega a catena per usi non previsti. Per esempio: non utilizzare la sega a catena per tagliare dei materiali plastici, materiali per l'edilizia oppure materiali che non siano di legno.** L'utilizzo della sega a catena per delle operazioni diverse da quelle previste può dare origine a situazioni di pericolo.

#### Cause del contraccolpo e prevenzione per l'operatore:

Si può avere un contraccolpo quando la punta o l'estremità della barra di guida tocca un oggetto, oppure quando il legno si racchiude in sé serrando la catena dentata nella sezione di taglio. Il contatto dell'estremità può, in certi casi, provocare improvvisamente una reazione inversa, spingendo la barra di guida verso l'alto e all'indietro verso l'operatore.

Il serraggio della catena dentata sulla parte superiore della barra di guida può spingere rapidamente all'indietro la catena dentata verso l'operatore.

L'una o l'altra di dette reazioni può causare una perdita di controllo della sega, provocando così gravi incidenti alla persona. Non bisogna contare esclusivamente sui dispositivi di sicurezza integrati nella sega. All'utilizzatore di una sega a catena, conviene prendere diversi provvedimenti per eliminare rischi di incidenti o di ferite nel corso del lavoro di taglio.

Il contraccolpo è il risultato di un cattivo uso dell'utensile e/o di procedure o di condizioni di funzionamento non corrette e può essere evitato prendendo le precauzioni appropriate specificate di seguito:

- l) **Tenere la sega in modo fermo con entrambe le mani, con i pollici e le dita attorno alle impugnature della sega a catena, e mettere il vostro corpo e le braccia in una posizione che vi permetta di resistere alle forze di contraccolpo.** Le forze di contraccolpo possono essere controllate dall'operatore se si sono prese le precauzioni del caso. Non lasciar partire la sega a catena.
- m) **Non tendere le braccia troppo lontano.** Ciò contribuisce a evitare i contatti involontari con le estremità e permette un migliore controllo della sega a catena nelle situazioni impreviste.
- n) **Utilizzare unicamente le guide a barra e le catene specificate dal costruttore.** Guide e catene di ricambio non adeguate possono dar origine a una rottura della catena e/o a dei contraccolpi.
- o) **Attenersi alle istruzioni del costruttore che riguardano l'affilatura e la manutenzione della sega a catena.** Un decremento del livello della profondità può portare a un aumento dei contraccolpi.
- p) **Mantenere il cavo lontano dalla zona di taglio.** Durante il funzionamento il cavo può nascondersi tra gli arbusti e venire tagliato accidentalmente dalla lama.
- q) **Non collocatevi sotto la zona di taglio ma rimanete a lato dalla zona di caduta dei rami tagliati.**
- r) **Non abbandonare l'utensile.** L'utensile potrebbe essere raccolto ed usato da una persona inesperta o da un bambino.
- s) **Non orientate le lame verso le persone, gli animali o contro voi stessi.**
- t) **Non orientate le lame verso linee elettriche, mantenete almeno 10 metri di distanza tra linea elettrica e punta della sega.**
- u) **Mantenete gli estranei, i bambini e gli animali ad una**

**distanza di sicurezza minima di 15 metri.**

- v) **Liberate l'area da oggetti estranei nascosti prima di accingervi ad usare l'utensile.**
- w) **Se l'utensile si blocca durante l'utilizzo, spegnerlo subito.** Non forzate con operazioni gravose per l'utensile.
- x) **Attendete l'arresto completo dell'utensile elettrico prima di posarlo.** Le parti in movimento possono provocarne la perdita di controllo.
- y) **Non utilizzare l'utensile su vegetazione acquatica. Non utilizzare l'utensile se la vegetazione è bagnata d'acqua.**
- z) **Pulire con regolarità le aperture di ventilazione dell'utensile elettrico.** Il ventilatore del motore attirerà la polvere e i residui di taglio all'interno dell'alloggiamento e un accumulo eccessivo può provocare dei pericoli elettrici.

## USO E PRECAUZIONI D'USO DEGLI UTENSILI A BATTERIA

- a) Ricaricare soltanto con il caricatore specificato dal costruttore. Un caricatore adeguato ad un tipo di batterie può creare il rischio di incendio quando viene utilizzato per altri gruppi di batterie.
- b) Usare utensili elettrici solo con gruppi di batterie specificatamente designati. L'uso di qualsiasi altro gruppo di caricatori può creare il rischio di lesioni gravi o di incendi.
- c) Quando il gruppo di batterie non è in uso, tenerlo lontano da altri oggetti di metallo quali graffie, monete, chiavi, viti, o altri piccoli oggetti metallici che possono creare un collegamento tra i due morsetti. Cortocircuitare i morsetti della batteria può provocare lesioni gravi, ustioni o incendi.
- d) Se in cattive condizioni, la batteria può perdere del liquido; evitare ogni contatto. Se si verifica un contatto accidentale, sciacquare immediatamente con acqua. Se il liquido entra negli occhi, cercare immediato aiuto medico. Il liquido fuoriuscito dalla batteria può provocare irritazioni o ustioni.

## ISTRUZIONI DI SICUREZZA AGGIUNTIVE PER BATTERIE E DISPOSITIVI DI RICARICA

**BATTERIE:**

- a) Non smontare, aprire o lacerare la batteria o gli elementi della batteria ricaricabile.
- b) Non esporre ad acqua
- c) Non incenerite la batteria anche se è gravemente danneggiata o completamente esaurita. Il pacco batteria può esplodere in un incendio.
- d) Non conservare in luoghi dove la temperatura può superare i 40°C
- e) Non esporre gli elementi o le batterie al calore o al fuoco. Evitare di immagazzinare alla luce solare diretta.
- f) Non lasciate la batteria nel caricabatterie quando la carica è terminata
- g) Ricaricare solo a temperatura ambiente
- h) Caricare solo con il caricabatteria fornito con la macchina (vedi dati tecnici)
- i) Prima di ricaricare assicurarsi che la batteria sia asciutta e pulita
- l) Utilizzare solo il tipo corretto di batteria specifico per la macchina (vedi dati tecnici)
- m) Riguardo lo smaltimento delle batterie seguire le istruzioni riportate nella sezione "demolizione"
- n) In caso di fuoriuscita di liquido dalla batteria, asciugare con cura il liquido fuoriuscito con un panno ed evitare il contatto con la pelle. In caso di contatto con la pelle sciacquare abbondantemente con acqua pulita. In caso di contatto con gli occhi lavare abbondantemente con acqua pulita e consultare immediatamente un medico.

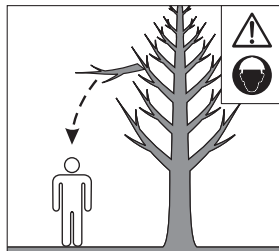
- o) Non assoggettare gli elementi o le batterie a urti meccanici
- p) Non mettere la batteria ricaricabile in corto circuito. (pericolo di esplosione).
- q) In caso di difetto e di uso improprio della batteria ricaricabile vi è il pericolo di una fuoriuscita di vapori. Far entrare aria fresca e farsi visitare da un medico in caso di disturbi, i vapori possono irritare le vie respiratorie.

## AVVERTENZE DI SICUREZZA PER LA RUMOROSITA' E PER LE VIBRAZIONI

Il livello di rumorosità e di vibrazioni riportate sono valori medi di utilizzo dell'utensile.

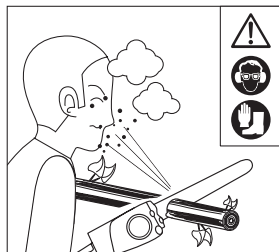
Le diverse situazioni di lavoro e l'assenza di manutenzione influiscono in modo significativo nelle emissioni sonore e nelle vibrazioni. Di conseguenza adottate tutte le misure preventive in modo da eliminare possibili danni dovuti ad un rumore elevato e alle sollecitazioni da vibrazioni; indossate cuffie antirumore, guanti antivibrazioni, effettuate delle pause durante la lavorazione, mantenete efficiente l'utensile.

## RISCHI RESIDUI



**Pericolo di caduta verso l'operatore.**

Mantenere una distanza di sicurezza. Utilizzate un casco protettivo ed abbigliamento robusto.



**Pericolo di lancio materiale ed elevato rumore generato.**

Indossare occhiali di protezione, vestiario robusto, guanti e stivali antitaglio e cuffie antirumore.

**Pericolo di un contraccolpo causato dall'estremità della lama o da un impigliamento.**

Afferrare bene la macchina e controllare i movimenti della macchina quando è in funzione. Usare solo catene prescritte nei dati tecnici. Mantenere affilata la catena.

