



WSegAlt
30.05.2017

I Seghetto alternativo
ISTRUZIONI DI SICUREZZA
Istruzioni originali

GB Jigsaw
SAFETY INSTRUCTIONS
Translation of the original instructions



ATTENZIONE! Prima di usare la macchina, leggete e comprendete le istruzioni di sicurezza e le istruzioni d'uso fornite
WARNING! Before using the machine, read and understand the supplied safety instructions and operating instructions

Fig.A



1



2



3



4



5



6



7



8

⚠ ATTENZIONE! Prima di usare questa macchina, leggete tutte le istruzioni di sicurezza e le istruzioni d'uso fornite.

⚠ La mancata ottemperanza alle avvertenze e alle istruzioni può dare luogo a scosse elettriche, incendi e/o lesioni serie.

La scrupolosa osservanza di queste avvertenze con l'utilizzo dei mezzi di protezione individuale, minimizzano i rischi di incidente ma non li eliminano completamente.

Utilizzate l'utensile solo nei modi descritti in queste istruzioni. Non utilizzatelo per scopi a cui non è destinato.

Conservare tutte le avvertenze e le istruzioni per riferimenti futuri.

1) Sicurezza dell'area di lavoro

- a) **Tenere pulita e ben illuminata l'area di lavoro.** Le aree ingombre e/o poco illuminate possono provocare incidenti.
- b) **Non far funzionare utensili elettrici in atmosfere esplosive, ad esempio in presenza di liquidi, gas, o polveri infiammabili.** Gli utensili elettrici creano scintille che possono provocare l'accensione di polveri o fumi.
- c) **Tenere i bambini e gli estranei a distanza durante il funzionamento di un utensile elettrico.** Le distrazioni possono far perdere il controllo dell'utensile.
- d) **Mantenete in un luogo sicuro i sacchi di nylon presenti nell'imballaggio.** I sacchi possono provocare il soffocamento e i bambini non devono entrarne in possesso.
- e) **Usate l'utensile in un luogo con un sufficiente ricambio d'aria.** L'aerazione è necessaria per il raffreddamento dell'utensile e per eliminare le impurità nell'aria provocate dalla lavorazione.
- f) **Non far funzionare utensili elettrici all'aperto in presenza di pioggia, nebbia, temporale, alte e basse temperature, o in ambienti bagnati o umidi.** L'utilizzo in queste condizioni può provocare la folgorazione.

2) Sicurezza elettrica

- a) **La spina dell'utensile elettrico deve corrispondere alla presa. Mai modificare la spina in alcun modo. Non utilizzare adattatori con utensili elettrici dotati di messa a terra (a massa).** Spine non modificate e prese corrispondenti riducono il rischio di scossa elettrica.
- b) **Evitare il contatto del corpo con superfici messe a terra o a massa quali tubi, radiatori, cucine e frigoriferi.** Se il vostro corpo è a terra o a massa, il rischio di scossa elettrica aumenta.
- c) **Non esporre gli utensili elettrici alla pioggia e non utilizzarli in luoghi umidi.** L'ingresso di acqua in un utensile elettrico aumenta il rischio di scossa elettrica.
- d) **Non usurare il cavo. Non utilizzare mai il cavo per trasportare, tirare o scollegare dalla presa di rete l'utensile elettrico. Tenere il cavo distante da calore, olio, bordi affilati o parti in movimento.** Cavi danneggiati o attorcigliati aumentano il rischio di scossa elettrica.
- e) **Quando si aziona un utensile elettrico all'esterno, usare un cavo di prolunga adeguato per l'uso in esterni.** L'uso di un cavo adeguato riduce il rischio di scossa elettrica.
- f) **Utilizzare un'alimentazione elettrica protetta da un interruttore differenziale (RCD).** L'utilizzo di un interruttore differenziale (RCD) riduce il rischio di scossa elettrica. Consultate il vostro elettricista di fiducia.
- g) **L'alimentazione elettrica deve corrispondere a quella indicata sull'utensile elettrico.** Una alimentazione elettrica non idonea genera malfunzionamenti ed incidenti.
- h) **Verificate periodicamente il cavo di alimentazione elettrica. Non schiacciate o calpestate il cavo di alimentazione elettrica.** Un cavo danneggiato è fonte di scosse elettriche.
- i) **In caso di dubbio in campo elettrico affidatevi ad tecnico specializzato di comprovata esperienza.** L'utilizzo dell'elettricità in modo non sicuro è molto pericoloso per la vostra ed altrui incolumità.

3) Sicurezza personale

- a) **Non distrarsi mai, controllare quello che si sta facendo e usare il buon senso quando si azionano utensili elettrici. Non azionare l'utensile quando si è stanchi o sotto l'influsso di droghe, alcol o medicinali.** Un momento di disattenzione durante l'azionamento di utensili elettrici può dare luogo a serie lesioni personali.
- b) **Usare un'apparecchiatura di protezione personale. Indossare sempre protezioni per gli occhi.** Le apparecchiature di protezione quali maschera antipolvere, protezioni per l'udito, guanti di sicurezza, abbigliamento robusto e calzature di sicurezza antiscivolo riducono la possibilità di subire lesioni personali.
- c) **Prevenire le accensioni accidentali. Assicurarsi che l'interruttore sia in posizione spento prima di collegare l'utensile alla rete elettrica e/o ai gruppi di batterie, prima di prenderlo o di trasportarlo.** Trasportare utensili elettrici con il dito sull'interruttore o collegarli in rete con l'interruttore in posizione di accensione può provocare incidenti.
- d) **Rimuovere qualsiasi chiave di regolazione prima di accendere l'utensile elettrico.** Una chiave lasciata attaccata ad una parte rotante dell'utensile elettrico può provocare lesioni personali.
- e) **Non sbilanciarsi. Mantenere sempre la posizione e l'equilibrio appropriati.** Questo permette di controllare meglio l'utensile elettrico in situazioni impreviste.
- f) **Vestirsi in modo appropriato. Non indossare vestiti larghi o gioielli. Tenere capelli, indumenti e guanti distanti dalle parti in movimento.** Vestiti larghi, gioielli o capelli lunghi possono impigliarsi nelle parti in movimento.
- g) **Se sono previsti dispositivi da collegare ad impianti per l'estrazione e la raccolta di polvere, accertarsi che siano collegati e usati in maniera appropriata.** L'uso di questi dispositivi può ridurre i rischi correlati alla polvere.
- h) **L'utilizzatore è responsabile verso terzi di eventuali incidenti o danni a persone o cose.** Un uso improprio provoca incidenti e danni.
- i) **E' vietato l'utilizzo a piedi nudi o con piedi e/o mani bagnati/e.** L'utilizzo in queste condizioni può provocare la folgorazione.

- l) **La lavorazione di materiali nocivi alla salute deve avvenire nel rispetto delle leggi vigenti.** Salvaguardate la propria ed altrui salute adottando protezioni ed accorgimenti idonei.
- m) **Non avvicinarsi alle feritoie di espulsione dell'aria di raffreddamento.** L'aria generata può contenere residui di lavorazione, piccole parti dannose per le vie respiratorie e per gli occhi.
- n) **Non coprire e non infilare cose sulle feritoie di raffreddamento.** La mancata ventilazione dell'utensile elettrico può generare un incendio. Accedere a parti interne può danneggiare l'utensile e provocare la folgorazione.
- o) **Non utilizzare l'utensile elettrico se le protezioni (schermi, pannelli, sportelli ecc.) sono aperti, danneggiati o mancanti.** Le protezioni correttamente installate salvaguardano la vostra salute e consentono un utilizzo in sicurezza.
- p) **Per utensili elettrici dotati di indicatore laser: non fissare il fascio luminoso, non puntare il fascio contro persone animali e veicoli, non puntare il fascio sugli occhi e sulla pelle.** L'uso improprio del laser provoca gravi danni alla vista e alla pelle.

4) Uso e manutenzione degli utensili elettrici

- a) **Non forzare l'utensile elettrico. Usare l'utensile adatto per l'operazione da eseguire.** L'utensile elettrico appropriato permette di eseguire il lavoro con maggiore efficienza e sicurezza senza essere costretti a superare i parametri d'uso previsti.
- b) **Non usare l'utensile elettrico se l'interruttore di accensione e spegnimento non si aziona correttamente.** Qualsiasi utensile elettrico che non può essere controllato con l'interruttore è pericoloso e deve essere sottoposto a riparazioni.
- c) **Scollegare la spina dalla rete di alimentazione e/o il gruppo di batterie dall'utensile elettrico prima di effettuare qualsiasi regolazione, cambiare accessori o riporregli utensili elettrici.** Tali misure di sicurezza preventiva riducono il rischio di avvio accidentale dell'utensile elettrico.
- d) **Riporre utensili elettrici inutilizzati fuori della portata dei bambini e non permettere l'uso a persone inesperte dell'utensile o che non conoscano queste istruzioni.** Gli utensili elettrici sono pericolosi se utilizzati

da persone inesperte.

- e) **Effettuare la manutenzione necessaria sugli utensili elettrici. Verificare il possibile errato allineamento o bloccaggio delle parti in movimento, la rottura delle parti e qualsiasi altra condizione che possa influenzare il funzionamento degli utensili elettrici. Se è danneggiato, far riparare l'utensile elettrico prima di utilizzarlo.** Numerosi incidenti sono provocati proprio dal cattivo stato di manutenzione degli utensili elettrici.
- f) **Mantenere puliti e affilati gli strumenti di taglio.** Strumenti di taglio in buone condizioni di manutenzione e con bordi di taglio affilati sono meno suscettibili di bloccarsi e sono più facili da controllare.
- g) **Usare l'utensile elettrico, gli accessori e gli elementi di taglio, in conformità con queste istruzioni, tenendo conto delle condizioni di lavorazione e dell'operazione da eseguire.** L'uso dell'utensile elettrico per operazioni diverse da quelle previste può dare luogo a situazioni pericolose.
- h) **Mantenete una distanza di sicurezza dalle parti in movimento.** Toccare parti in movimento provoca lesioni serie.
- i) **Non modificate l'utensile elettrico.** Togliere, sostituire o aggiungere componenti non previsti dalle istruzioni, è vietato ed annulla la garanzia.
- l) **Non abbandonare l'utensile elettrico in funzione.** Spegnetelo prima di lasciarlo incustodito per evitare possibili incidenti.

5) Assistenza

- a) **Far riparare l'utensile elettrico solo da tecnici qualificati ed utilizzare solamente ricambi identici.** Ciò garantisce la costante sicurezza dell'utensile elettrico.
- b) **Non tentare di riparare l'utensile elettrico o di accedere ad organi interni.** Interventi effettuati da personale non qualificato e non autorizzato dalla Ditta costruttrice può generare seri pericoli ed annulla la garanzia.
- c) **Richiedete solo ricambi originali.** L'utilizzo di ricambi non originali può compromettere la sicurezza dell'utensile elettrico.

AVVERTENZE DI SICUREZZA DEL SEGNETTO ALTERNATIVO

- a) **Sostenere l'utensile per le impugnature isolate, quando si effettua un'operazione nel corso della quale l'organo di lavoro può venire in contatto con dei cavi nascosti.** Gli organi di lavoro che vengono in contatto con un filo "in tensione" possono mettere "in tensione" le parti metalliche dell'utensile elettrico e provocare una scossa elettrica (elettrocuzione) all'operatore.
- b) **Mantenete ben saldo l'utensile e adottare una posizione di lavoro sicura.** Gli sforzi provocati dalla lavorazione provocano sollecitazioni che è necessario contrastare con la vostra forza.
- c) **Se l'utensile si blocca durante l'utilizzo, spegnerlo subito.** Non forzate con operazioni gravose per l'utensile.
- d) **Non lavorate materiali contenenti chiodi, viti, cavi elettrici ecc..** L'utensile si danneggerà provocando pericolo per chi lo usa.
- e) **Assicurate il pezzo in lavorazione con una morsa, morsetto o altro.** Un pezzo trattenuto con la mano può improvvisamente provocare un incidente.
- f) **Non avviare l'utensile se la lama è a contatto con il pezzo in lavorazione.** In caso contrario è possibile che subiate un contraccolpo a causa dell'incestrarsi dell'elemento di taglio nel pezzo.
- g) **Avviare l'utensile prima di avvicinare la lama alla superficie di taglio.**
- h) **Durante l'operazione di taglio la base inclinabile deve essere sempre ben appoggiata sul pezzo.** Mantenere l'utensile sollevato può provocare la rottura della lama ed un contraccolpo.
- i) **Per nessun motivo mettere le mani davanti o sotto l'utensile, oppure sotto il materiale in lavorazione. Non appoggiare il pezzo in lavorazione sulle gambe.** Toccare le parti in movimento dell'utensile provoca lesioni gravi.
- l) **Mantenete il cavo di alimentazione lontano dalla zona di taglio.** Se danneggiate il cavo non toccatelo, spegnete l'utensile e scollegate l'alimentazione estraendo la spina elettrica.
- m) **A taglio completato attendere l'arresto della lama prima di estrarre l'utensile dal pezzo.** In questo modo si eviterà un possibile contraccolpo.

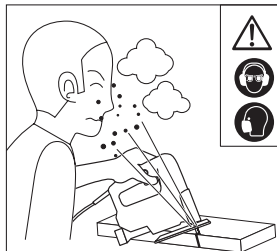
- n) **Attendere l'arresto della lama prima di posare l'utensile.** Un meccanismo di taglio esposto può venire in contatto con la superficie con conseguente perdita di controllo e serie ferite.
- o) **Prima di montare o togliere gli accessori (elemento di taglio ecc.), scollegare la spina di alimentazione elettrica dalla presa.** Ogni manutenzione deve avvenire in sicurezza per evitare incidenti provocati da un avvio improvviso.
- p) **Posizionare il cavo elettrico lontano dalle parti in movimento.** Se perdetevi il controllo il cavo può essere tagliato.
- q) **Pulire con regolarità le aperture di ventilazione dell'utensile elettrico.** Il ventilatore del motore attirerà la polvere all'interno dell'alloggiamento e un accumulo eccessivo di polvere può provocare dei guasti o pericoli.
- r) **Non utilizzare lame usurate, piegate o danneggiate.**
- s) **Prima di eseguire il taglio verificate con un opportuno strumento l'assenza di cavi elettrici o tubazioni nascoste.**
- t) **ATTENZIONE ! Disinserire il ritegno interruttore quando si ripone la macchina o in caso di spegnimento improvviso. In caso di interruzione dell'alimentazione elettrica, posizionare l'interruttore nella posizione di arresto, in modo da evitare un riavvio inatteso.**

AVVERTENZE DI SICUREZZA PER LA RUMOROSITA' E PER LE VIBRAZIONI

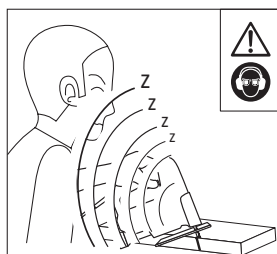
Il livello di rumorosità e di vibrazioni riportate nel foglio allegato, sono valori medi di utilizzo dell'elettrotensile. L'impiego di accessori diversi, materiali diversi, l'eccessiva pressione sul pezzo, l'assenza di manutenzione influiscono in modo significativo nelle emissioni sonore e nelle vibrazioni. Di conseguenza adottate tutte le misure preventive in modo da eliminare possibili danni dovuti ad un rumore elevato e alle sollecitazioni da vibrazioni; indossate cuffie antirumore, guanti antivibrazioni, effettuate delle pause durante la lavorazione, mantenete efficiente l'elettrotensile e gli accessori.

RISCHI RESIDUI

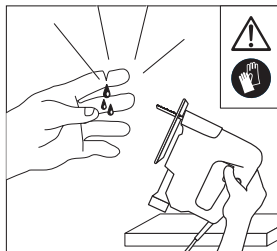
Queste illustrazioni mostrano i rischi principali nell'uso dell'utensile. Leggete attentamente il libretto istruzioni.



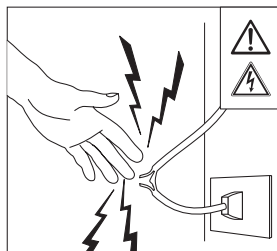
Lancio di materiale e polvere verso gli occhi ed il corpo dell'operatore. Indossate occhiali di protezione e maschera antipolvere.



Rumore elevato generato dall'utensile. Indossate cuffie a protezione dell'udito.




Lama e schegge/bave che provocano ferite alle mani. Indossate guanti protettivi e mantenete una distanza di sicurezza dalla zona di taglio.



Rischio di scossa elettrica con pericolo di morte. Non toccate le parti in tensione elettrica e mantenete una distanza di sicurezza. Prima di ogni manutenzione scollegate la spina dalla presa di alimentazione.

SIMBOLOGIA

Osservate con attenzione la simbologia della fig.A e memorizzate il rispettivo significato. Una corretta interpretazione dei simboli consente un uso più sicuro della macchina.

1. Attenzione!
2. Leggete con attenzione tutte le istruzioni prima dell'uso.
3. Indossare i guanti a protezione delle mani.
4. Indossare gli occhiali a protezione degli occhi e cuffie antirumore.
5. Indossare la maschera a protezione delle vie respiratorie.
6. Doppio isolamento elettrico.
7.  I rifiuti elettrici ed elettronici possono contenere sostanze pericolose per l'ambiente e per la salute umana; non devono pertanto essere smaltiti con quelli domestici ma mediante una raccolta separata negli appositi centri di raccolta o riconsegnati al venditore nel caso di acquisto di una apparecchiatura nuova analoga. Lo smaltimento abusivo dei rifiuti comporta l'applicazione di sanzioni amministrative.
- 8 Marchio di certificazione CE.

ENGLISH

⚠ **IMPORTANT!** Carefully read all the warnings and all the instructions given on the enclosed manual.

⚠ Failure to comply with the warnings and instructions may cause electric shock, fire and/or serious injuries.

Strict observance of these warnings with the use of personal protective equipment minimizes risks of accidents but does not completely rule them out.

Only use the tool as instructed in this manual. Do not use it for purposes for which it was not intended.

Store all warnings and instructions for future reference.

The term “power tool” in the warnings refers to the machine tools operated by means of (wired) connection to the electric power supply or battery (wireless).

1) Safety in the work area

- a) **Keep the work area clean and well lit.** Cluttered and/or badly lit areas may cause accidents.
- b) **Do not operate power tools in explosive atmospheres, e.g. in the presence of flammable liquids, gases or powders.** Power tools create sparks which may ignite dust or fumes.
- c) **Keep children and unauthorised personnel at a distance when operating a power tool.** Distractions may cause you to lose control of the tool.
- d) **Keep the nylon packaging bags in a safe place.** Bags can cause suffocation and must be kept out of the reach of children.
- e) **Use the tool in a well-ventilated area.** Ventilation is necessary for cooling the tool and for eliminating air impurities produced when working.
- f) **Do not operate power tools outdoors in the presence of rain, fog, storms, high or low temperatures, or in damp or wet environments.** Use in these conditions may cause electrocution.

2) Electrical safety

- a) **The power tool plug must correspond to the socket. Never modify the plug in any way. Do not use adaptors with earthed power tools.** Unmodified plugs and suitable sockets reduce the risk of electric shocks.
- b) **Avoid bodily contact with earthed or grounded surfaces such as pipes, radiators, cookers and refrigerators.** If your body is earthed, the risk of electric shock increases.
- c) **Do not expose power tools to rain, and do not use in damp or humid areas.** Water permeating into a power tool increases the risk of electric shocks.
- d) **Do not let the cable become worn. Never use the cable to transport, pull or disconnect the power tool from the power supply socket. Keep the cable away from heat, oil, sharp edges or moving parts.** Damaged or twisted cables increase the risk of electric shocks.
- e) **When using a power tool outdoors, use an extension cable suitable for outdoor use.** The use of a suitable cable reduces the risk of electric shock.
- f) **Use an electric power supply protected by a circuit breaker (RCD).** The use of a suitable residual current device (RCD) reduces the risk of electric shock. Consult your electrician.
- g) **The power supply must match the one specified on the power tool.** An unsuitable power supply generates malfunctioning and accidents.
- h) **Frequently check the power supply cable. Do not crush or tread on the power supply cable.** A damaged cable causes electric shock.
- i) **For any doubts in the electrical field please contact a qualified and experienced technician.** The unsafe use of electricity is very dangerous for yours and other people's safety.

3) Personal safety

- a) **Always stay alert while using power tools, pay attention to what you are doing and use common sense. Never use the tool when you are tired or under the influence of drugs, alcohol or medicines.** A moment of distraction when using power tools could cause serious personal injuries.
- b) **Use personal protective equipment. Always wear eye protection.** Protective equipment such as dust repelling masks, ear protections, safety gloves, strong clothing or anti-slip sa-

- fety shoes reduce the possibility of personal injuries.
- c) **Avoid switching the power tool on accidentally.** Make sure that the switch is in the off position before connecting the tool to the electric power supply and/or to battery units and before picking it up or transporting it. Carrying power tools with your finger on the switch or connecting them to the electric power supply with the switch in the on position can cause accidents.
 - d) **Remove any regulation keys before switching on the power tool.** Any key or spanner left attached to a rotating part of the power tool may cause personal injuries.
 - e) **Do not lose your balance. Always keep an appropriate position and balance.** This allows better control of the power tool in unexpected situations.
 - f) **Wear appropriate clothing. Do not wear loose clothing or jewellery. Keep hair, clothing and gloves away from moving parts.** Loose clothing, jewellery or long hair may get entangled in the moving parts.
 - g) **If any devices to be connected to dust extraction and collection systems are provided for, make sure that they are connected and used appropriately.** The use of these devices may reduce the risks connected with dust.
 - h) **The user is responsible for other people as far as accidents or damage to people or property are concerned.** Improper use causes accidents and damage.
 - i) **Never use with bare feet or wet feet/hands.** Use under these conditions may result in electric shock.
 - l) **The processing of materials which are hazardous to health must be in compliance with applicable laws.** Protect your and other people's health using suitable protections and devices.
 - m) **Do not approach the cooling air venting slots.** The air generated may contain machining residuals and small parts that are harmful to your respiratory tract and eyes.
 - n) **Do not cover or insert anything in the cooling slots.** Unsuitable ventilation of the power tool may start a fire. Accessing the internal parts may damage the power tool and cause electric shock.
 - o) **Do not use the power tool if the guards (screens, panels, doors, etc.) are open, damaged or missing.** Correctly installed guards protect your health and allow for safe use.
 - p) **For power tools equipped with a laser indicator: do not stare at the light beam, do not point the beam at people, animals or vehicles and do not point the beam at eyes or skin.** Improper use of the laser causes serious damage to eyes and skin.
- 4) Use and maintenance of power tools**
- a) **Do not force the power tool. Use the correct tool for the task being performed.** The appropriate power tool allows you to perform the work with the greatest efficiency and safety without being forced to exceed the purposes for which the tool was designed.
 - b) **Do not use the power tool if the switch does not turn on and off properly.** Any power tool that cannot be controlled by its switch is dangerous and must be repaired before use.
 - c) **Disconnect the plug from the power supply and/or from the power tool battery unit before any adjustment, replacing the accessories or storing the power tools.** These preventive safety measures reduce the risk of switching on the power tool accidentally.
 - d) **Store unused power tools out of reach of children and do not allow them to be used by any unskilled people or who are not aware of these instructions.** Power tools are dangerous if used by unskilled people.
 - e) **Carry out the required maintenance on power tools. Check any possible misalignment or locking of the moving parts, any breakage of the parts and any other condition that may affect the operation of power tools. If there is any damage, the power tool must be fixed before use. Numerous accidents are caused by improper maintenance of power tools.**
 - f) **Keep the cutting elements, where fitted, clean and sharpened.** Cutting elements in good conditions and with sharp edges are less likely to lock and can be controlled more easily.
 - g) **Use the power tool, accessories and cutting elements in accordance with these instructions, considering the work conditions and the operation to be performed.** The use of the power tool for operations other than those for which it is intended may cause dangerous situations.
 - h) **Keep a safe distance from moving parts.** Touching moving parts causes serious injury.
 - i) **Do not modify the power tool.** Removing, replacing or adding components not included in the instructions is prohibited and causes the

warranty to become null and void.

- l) Do not leave the power tool running unattended.** Switch it off before leaving it unattended in order to prevent any accidents.

5) Service

- a) The power tool must be repaired exclusively by qualified engineers and only identical spare parts should be used.** This guarantees the constant safety of the power tool.
- b) Do not attempt to repair the power tool or to access internal parts.** Interventions by unqualified personnel and unauthorised by the manufacturer could create serious risks and will cause the warranty to be null and void.
- c) Request only original spare parts.** The use of non-original spare parts may compromise the safety of the power tool.

SAFETY WARNINGS FOR THE JIGSAW

- a) Grip the tool by the insulated hand grips, when performing an operation during which the tool could come into contact with hidden cables.** If the work devices come into contact with a “live” conductor, the metal parts of the power tool could become “live” and cause an electric shock (electrocution) to the operator.
- b) Keep the tool stable and stand in a safe work position.** The strains caused by working lead to stress which must be contrasted with your force.
- c) If the tool stops during use, switch it off immediately.** Do not force difficult operations for the tool.
- d) Do not work with materials containing nails, screws, electric cables, etc.** The tool will be damaged causing danger to those using it.
- e) Secure the workpiece with a vice, clamp or another device.** An item held by hand can suddenly cause an accident.
- f) Do not switch on the tool if the blade is in contact with the workpiece.** Otherwise, you may undergo a kickback because the cutting element is stuck in the workpiece.
- g) Switch the tool on before approaching the blade to the cutting surface.**
- h) During the cutting operation, the adjustable base must always be firmly resting on the workpiece.** Keeping the tool lifted may break the blade and cause a kickback.
- i) Under no circumstances should you put your hands in front of or below the tool, or below the workpiece. Do not lay the workpiece on**

your legs. Touching the moving parts of the tool causes serious injury.

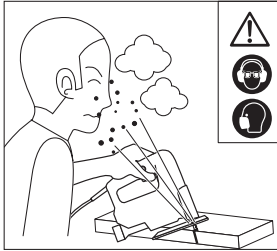
- l) Keep the power cable away from the cutting area.** If you damage the cable, do not touch it. Switch the tool off and disconnect the power cable by pulling the plug.
- m) Once you have finished cutting, wait for the blade to come to a standstill before removing the tool from the workpiece.** In this way, you can avoid a possible kickback.
- n) Wait for the blade to come to a standstill before laying the tool down.** An exposed cutting mechanism could come into contact with the surface with subsequent loss of control and serious injuries.
- o) Before installing or removing accessories (cutting element, etc.), unplug the device.** Any maintenance must be performed safely in order to prevent accidents caused by unexpectedly switching the power tool on.
- p) Keep the electric cable away from moving parts.** If you lose control, the cable may be cut.
- q) Regularly clean the ventilation slots of the power tool.** The motor fan will draw dust inside the casing and an excessive accumulation of dust may cause damage or injury.
- r) Do not use worn, bent or damaged blades.**
- s) Before cutting, check using an appropriate tool that there are no hidden wires or pipes.**
- t) WARNING! Disinsert the switch retainer when the machine is put to rest or in case of sudden shutdown. In the event of a power failure, place the switch in the Off position, so as to avoid unexpectedly switching the tool back on.**

SAFETY WARNINGS FOR NOISE AND VIBRATIONS

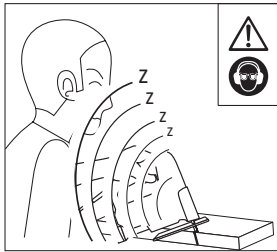
The level of noise and vibrations shown on the attached sheet are average values for the use of the power tool. The use of different cutting elements, different materials, excessive pressure on the workpiece, and lack of maintenance significantly affect the sound emissions and vibrations. Therefore, adopt all the preventive measures necessary to eliminate any possible damage due to loud noises and strain from vibrations; wear earmuffs, anti-vibration gloves, take breaks while working and ensure the power tool and its accessories are kept efficient at all times.

RESIDUAL RISKS

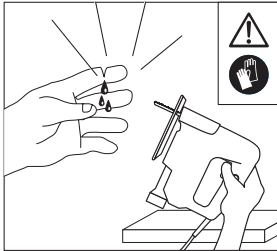
These illustrations show the main risks involved with using the tool. Read the instruction manual carefully.



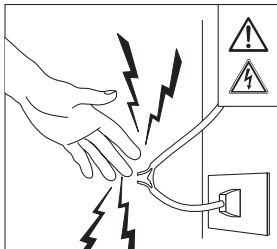
Material and dust flying towards the operator's eyes and body. Always wear eye protection and an anti-dust mask.



Loud noise generated by the tool. Use ear protection.




Blade and splinters/burrs that cause hand injuries. Wear safety gloves and keep a safe distance from the cutting area.



Risk of electric shock and danger of death. Do not touch the electrically live parts and keep a safe distance. Before any maintenance operations, unplug the machine from the power supply.

SYMBOLS

Carefully observe the symbols in fig.A and memorise their respective meanings. Correct interpretation of the symbols allows a safer use of the machine.

1. Important!
2. Carefully read all instructions before use.
3. Wear protective gloves.
4. Wear safety goggles to protect your eyes, and safety earmuffs.
5. Wear a dust mask to protect your respiratory tracts.
6. Double electric insulation.
7.  Electric and electronic waste may contain potentially hazardous substances for the environment and human health. It should therefore not be disposed of with domestic waste, but by means of differentiated collection at specific centres or returned to the vendor in the event of purchasing a new identical power tool. Illegal disposal of waste will result in administrative sanctions.
8. Certification mark.

